

BAB III

METODOLOGI PENELITIAN

3.1 Subjek dan Objek Penelitian

Subjek penelitian merupakan batasan penelitian yang ditentukan peneliti terkait dengan benda, hal, atau orang untuk variabel penelitian. Berdasarkan latar belakang yang sudah dijelaskan sebelumnya, subjek penelitian ini adalah karyawan yang ada di Hotel OP Herti dan Hotel Tiara Bunga yang menggunakan aplikasi JMO. Alasan pemilihan subjek ini, karena untuk mendapatkan hasil penilaian yang mereka berikan dari pengalaman penggunaan aplikasi JMO.

Objek penelitian ini adalah aplikasi Jamsostek Mobile (JMO). Penelitian yang dilakukan berkaitan dengan penerimaan pengguna terhadap penggunaan aplikasi JMO. Faktor yang mempengaruhi penerimaan pengguna aplikasi JMO menjadi tolak ukur dalam mengetahui seberapa besar penerimaan aplikasi JMO oleh karyawan Hotel OP Herti dan Hotel Tiara Bunga.

3.2 Alat dan Bahan Penelitian

Alat dan bahan yang digunakan penulis pada penelitian ini sebagai berikut :

A. Alat Penelitian

Alat yang digunakan untuk mendukung penelitian ini adalah sebagai berikut:

a. Perangkat Keras

Penulis menggunakan perangkat keras untuk penelitian ini antara lain:

1. Laptop Acer Aspire 5 A515-45
2. Smart Phone Vivo Y50

b. Perangkat Lunak

Bahan penelitian yang digunakan untuk mendukung penelitian ini yaitu :

1. Microsoft Word
2. Microsoft Excel
3. Draw.io
4. Google Form
5. SmartPLS

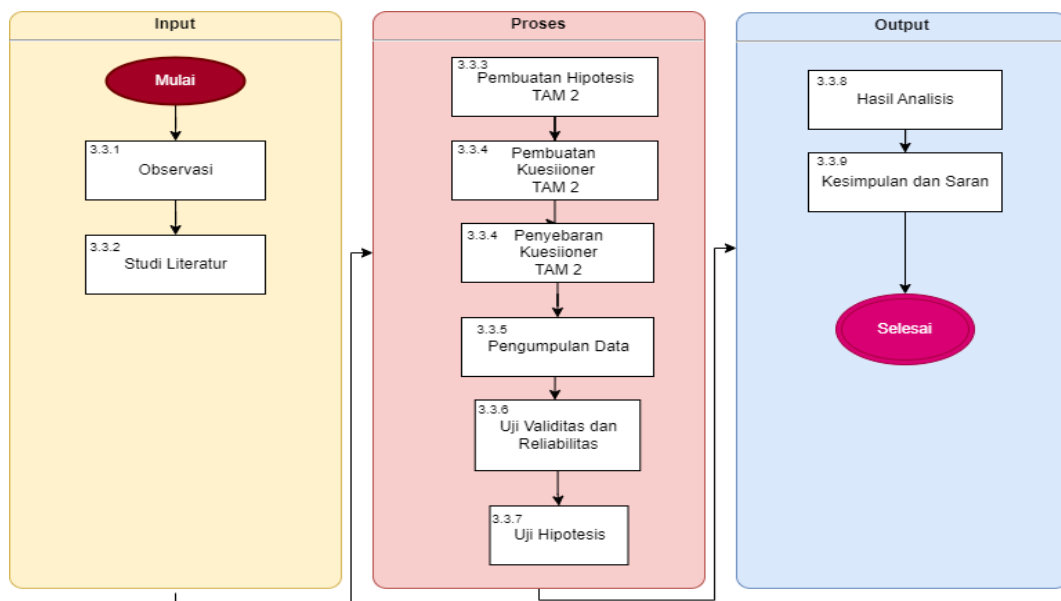
B. Bahan Penelitian

Bahan penelitian yang digunakan untuk mendukung penelitian ini yaitu:

1. Data primer, data primer dalam penelitian ini berupa wawancara dan kuesioner kepada masyarakat pengguna dalam hal menggunakan teknologi aplikasi JMO.
2. Data sekunder, data sekunder dalam penelitian ini didapat dari penelitian-penelitian sebelumnya yang digunakan sebagai referensi.

3.3 Diagram Alir Penelitian

Pada bagian ini akan dipaparkan mengenai tahapan penelitian yang akan dimulai dari *input*, *proses*, dan *output* seperti pada Gambar 3.1.



Gambar 3. 1 Diagram Alir Penelitian

3.3.1 Observasi

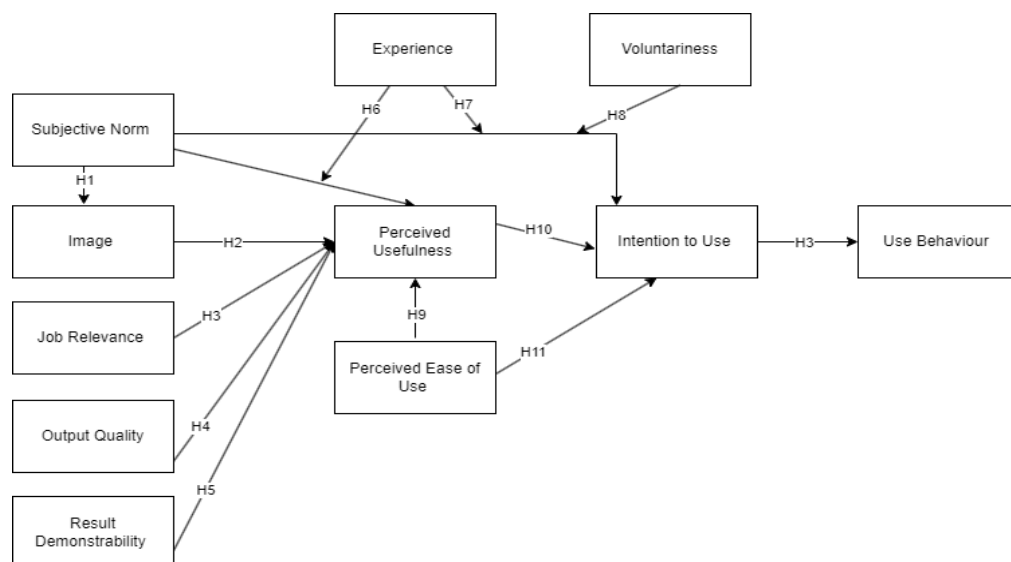
Tahap identifikasi masalah adalah kegiatan melakukan penentuan masalah yang akan diteliti dan merumuskan masalahnya dengan jelas. Masalah yang ditentukan dalam penelitian ini adalah pada salah satu aplikasi yang ingin diangkat menjadi objek penelitian. Permasalahan yang dirumuskan dilihat dari komentar google playstore, dan ulasan atau komentar dari pengguna aplikasi tersebut, sehingga menjadi data acuan masalah untuk penelitian ini.

3.3.2 Studi literatur

Studi Literatur digunakan untuk mencari suatu informasi dan juga teori. Selain itu, menentukan data-data yang berhubungan dengan penelitian berdasarkan pustaka dan referensi-referensi lainnya. Studi literatur dalam penelitian ini diambil dari sumber internet dan jurnal. Tahapan ini digunakan untuk menentukan metode analisis data yang akan digunakan, mencari teori yang berhubungan serta mendukung penelitian yang akan dilakukan.

3.3.3 Hipotesis penelitian

Hipotesis atau dugaan awal yaitu suatu hal yang bersifat sementara dan dapat diyakini sebagai kebenaran yang harus dirumuskan dengan jelas. Pembuatan hipotesis bertujuan untuk membantu penelitian dalam memperkuat rumusan permasalahan pada objek penelitian. Penelitian ini menggunakan hipotesis berdasarkan model konseptual dari TAM 2, ditunjukkan pada Gambar 3.2.



Gambar 3. 2 Model Konseptual Hipotesis TAM 2

3.3.4 Pembuatan dan Penyebaran Kuesioner

Penyebaran kuesioner dilakukan dengan cara survei secara online, dengan maksud untuk memudahkan proses analisa data yang dihasilkan dari jawaban responden. Proses penyebaran kuesioner yaitu, dengan menyebarkan link dengan menggunakan google form untuk pengumpulan data yang diperoleh dari survei kepada karyawan yang menggunakan aplikasi JMO sebagai responden di Hotel OP Herti dan Hotel Tiara Bunga. Kuesioner ini terdiri dari pertanyaan terbuka yaitu identitas responden dan beberapa pernyataan terkait variabel penerimaan pengguna menggunakan metode TAM.

Variabel yang digunakan dalam kuesioner disesuaikan dengan metode yang dipilih yaitu Technology Acceptance Model 2 (TAM 2). Penyusunan kuesioner pada penelitian ini melihat beberapa kuesioner dari penelitian terdahulu yang relevan. Kuesioner disebarkan kepada masyarakat pengguna aplikasi Jamsostek Mobile (JMO) sebagai responden.

Kuesioner disusun untuk mengetahui informasi mengenai faktor-faktor penerimaan pengguna aplikasi Jamsostek Mobile (JMO) melalui variabel pada TAM 2. Skala pengukuran yang digunakan dalam kuesioner adalah skala likert. Setiap pernyataan yang diberikan akan dinilai responden dengan memilih salah satu pilihan dari pilihan yang tersedia. Skala likert digunakan untuk mengukur sikap, pendapat, dan persepsi seseorang ataupun sekelompok orang pada kejadian atau gejala sosial.

Skala yang digunakan untuk mengukur hasil kuesioner atas persepsi responden terhadap indikator pada penelitian ini adalah skala likert. Tabel 3.1 menunjukkan skor dari jawaban pada skala likert.

Tabel 3. 1 Skala *Likert*

Kategori	Skor
Sangat Tidak Setuju	1
Tidak Setuju	2

Kategori	Skor
Netral	3
Setuju	4
Sangat Setuju	5

3.3.5 Pengumpulan Data

Tahapan ini melakukan pengumpulan data dari penyebaran kuesioner yang telah dilakukan. Data yang dikumpulkan menggunakan hasil jawaban kuesioner yang diberikan responden.

3.3.6 Uji Validitas dan Reliabilitas

Tahapan berikutnya berupa pengujian validitas dan reliabilitas terhadap instrument dari pernyataan penelitian untuk mengetahui apakah variabel tersebut sudah sesuai dengan data yang dibutuhkan. Pengujian ini menggunakan bantuan software SmartPLS. Uji validitas pada penelitian ini dengan menggunakan uji *convergent validity* dengan ketentuan nilai korelasi harus $> 0,70$ dan *discriminant validity* yang mengacu pada nilai AVE konstruksinya yang harus memiliki nilai $> 0,50$. Pada penelitian ini uji reliabilitas seluruh konstruk dapat ditentukan dengan menggunakan nilai CR (*Composite Reliability*) $> 0,70$.

3.3.7 Uji Hipotesis

Hipotesis dalam penelitian ini mengacu pada beberapa dugaan, diantaranya:

H1: Norma subjektif berpengaruh signifikan terhadap pandangan pengguna aplikasi JMO.

H2: Pandangan pengguna berpengaruh signifikan terhadap kegunaan yang dirasakan dari penggunaan aplikasi JMO.

H3: Relevansi pekerjaan berpengaruh signifikan terhadap kegunaan yang dirasakan dari penggunaan aplikasi JMO.

H4: Kualitas hasil berpengaruh signifikan terhadap kegunaan yang dirasakan dari penggunaan aplikasi JMO.

H5: Ketampakan hasil berpengaruh signifikan terhadap kegunaan yang

dirasakan dari pengguna aplikasi JMO.

H6: Norma subjektif yang dimoderasi dengan pengalaman berpengaruh signifikan terhadap kegunaan yang dirasakan dari pengguna aplikasi JMO.

H7: Norma subjektif yang dimoderasi dengan pengalaman berpengaruh signifikan terhadap minat pengguna JMO

H8: Norma subjektif yang dimoderasi dengan kesukarelaan berpengaruh signifikan terhadap minat pengguna JMO.

H9: Kemudahan yang dirasakan dari pengguna aplikasi berpengaruh signifikan terhadap kegunaan yang dirasakan dari penggunaan aplikasi JMO.

H10: Kegunaan yang dirasakan dari penggunaan aplikasi berpengaruh signifikan terhadap minat penggunaan JMO.

H11: Kemudahan yang dirasakan dari pengguna aplikasi berpengaruh signifikan terhadap minat pengguna JMO.

H12: Minat pengguna berpengaruh signifikan terhadap perilaku pengguna JMO.

3.3.8 Hasil Analisis

Setelah diperoleh sebuah informasi dari data yang dianalisis, selanjutnya informasi tersebut didiskusikan apakah hasil jawaban dari responden sesuai dengan keadaan yang ada serta menerjemahkan hasil analisis secara kuantitatif dengan mempertimbangkan dengan literatur sebelumnya.

Hasil analisis pada tahap ini menjelaskan dan membahas tentang hasil dari uji hipotesis penelitian menggunakan model Technology Acceptance Model 2 terhadap pengguna aplikasi Jamsostek Mobile, dan pengaruh dari variabel-variabel terhadap pengaruh pengguna aplikasi Jamsostek Mobile tersebut sehingga dapat memberikan rekomendasi bagi pengelola TI Jamsostek Mobile untuk lebih baik kedepannya.

3.3.9 Kesimpulan dan Saran

Pada tahap ini akan dapat diketahui faktor-faktor penerimaan pengguna dalam menggunakan aplikasi Jamsostek Mobile (JMO). Kesimpulan dalam

penelitian ini diharapkan menjadi acuan untuk pengelola aplikasi Jamsostek Mobile (JMO) supaya dilakukannya perbaikan layanan tersebut, agar pengguna dapat merasakan manfaat dari aplikasi Jamsostek Mobile (JMO).