

## **BAB III**

### **METODOLOGI PENELITIAN**

#### **3.1 Objek dan Subjek Penelitian**

Penelitian ini difokuskan pada persepsi karyawan terhadap gaya kepemimpinan pada generasi pertama dengan generasi kedua di UD. Riski Jaya yang berada di alamat Dusun Bandaran, Desa Branta Pesisir, Kecamatan Tlanakan, Kabupaten Pamekasan. Subjek penelitian ini yaitu karyawan yang sudah bekerja selama dua tahun atau lebih.

#### **3.2 Alat dan Bahan**

Alat yang digunakan dalam penelitian ini yaitu:

1. *Microsoft Excel 2016*

Memasukkan data serta mengolah data yang didapat dari kuesioner dan untuk pengolahan data.

2. Google Formulir

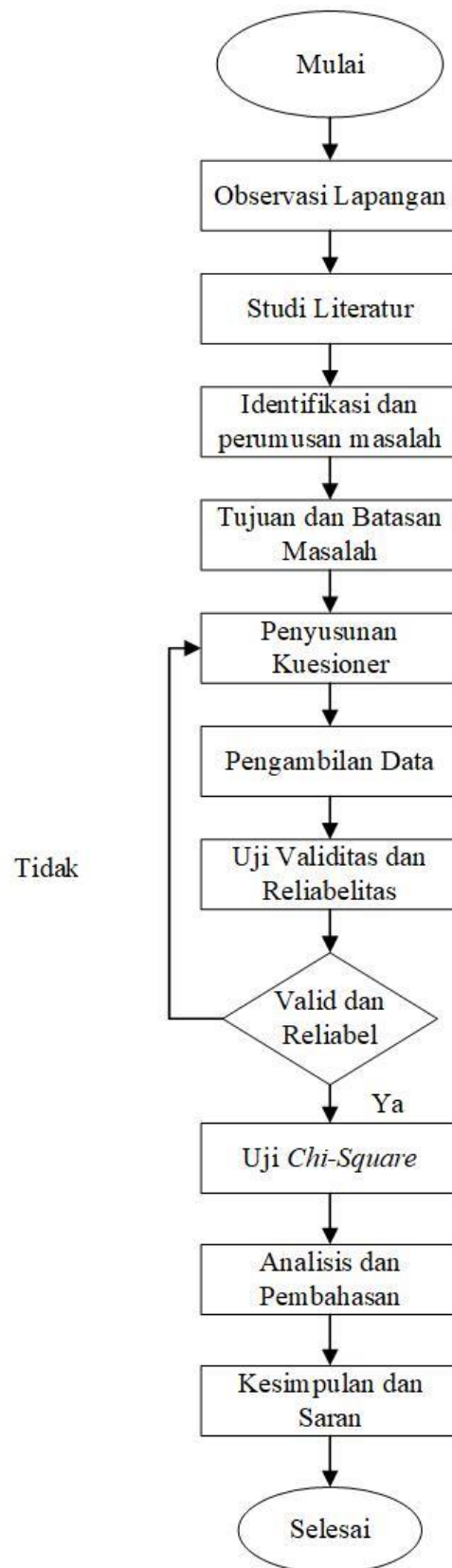
Membuat kuesioner untuk melakukan wawancara pada responden.

3. *Software Minitab 2018*

Melakukan uji validitas dan uji reliabilitas untuk mengetahui data yang diperoleh menunjukkan tingkat keabsahan (validitas) dan uji reliabilitas digunakan untuk menunjukkan bahwa instrument yang digunakan dalam penelitian ini untuk memperoleh informasi yang diinginkan dapat dipercaya (diandalkan).

#### **3.3 Diagram Alur Penelitian**

Diagram alur saat proses penelitian dapat dilihat pada Gambar 3.1 dan penjelasan mengenai gambar diagram alur penelitian dapat dilihat pada sub Bab 3.4.



Gambar 3.1 Flowchart Alur Penelitian

### 3.3.1 Penjelasan Tahap Penelitian

#### 1. Observasi Lapangan

Melakukan observasi lapangan terlebih dahulu untuk objek yang sudah ditentukan dan melakukan wawancara singkat mengenai laporan penelitian ini. Pada saat proses observasi lapangan di UD. Riski Jaya mengamati kepemimpinan generasi kedua sebagai pertimbangan kepemimpinan generasi pertama.

#### 2. Studi Literatur

Studi literatur ialah mencari referensi dari penelitian terdahulu mengenai *Family business*. Referensi berasal dari berbagai macam jurnal, skripsi, *website*. Tujuan studi literatur ini untuk mempermudah bagi peneliti menjalankannya.

#### 3. Identifikasi dan Perumusan Masalah

Identifikasi perumusan masalah dilakukan karena sudah mengetahui permasalahan yang ada di lapangan dari hasil observasi sebelumnya. Seperti yang terjadi pada UD. Riski Jaya terdapat permasalahan pada persepsi karyawan terhadap kinerja pimpinan akibat suksesi turun-temurun antara generasi pertama dan generasi kedua.

#### 4. Tujuan dan Batasan Masalah

Tujuan dan batasan masalah diketahui setelah melakukan identifikasi rumusan masalah di penelitian tersebut. Tujuan penelitian sebagai acuan dalam penelitian dan batasan masalah sebagai batasan penelitian ini dilakukan.

#### 5. Penyusunan Kuesioner

Melakukan penyusunan kuesioner setelah mengetahui tujuan dan rumusan masalah untuk wawancara terhadap karyawan. Penyusunan kuesioner disusun berdasarkan data-data yang dibutuhkan.

#### 6. Pengumpulan Data

Pengumpulan data dapat dilakukan setelah wawancara terhadap karyawan yang sudah bekerja minimal dua tahun. Wawancara dilakukan pada karyawan dan penjual ikan di UD. Riski Jaya.

#### 7. Uji Validitas dan Uji Reabilitas

Tahap uji validitas dan uji reliabilitas terhadap kuesioner penilaian kinerja pimpinan. Kuesioner ini terdiri dari 38 responden.

#### 8. *Chi-Square*

Tahap uji *Chi-Square* untuk mengetahui perbedaan antara dua perlakuan.

### 3.3.2 Atribut Penelitian

Pada atribut penelitian ini berisi tentang pernyataan yang digunakan sebagai acuan pada pembuatan kuesioner. Seperti yang terdapat pada Tabel 3.1.

Tabel 3.1 Atribut Penelitian Generasi Pertama

Atribut	Kode	Pertanyaan
Sikap (Karnita, 2012)	P1	Pimpinan generasi pertama mempunyai sikap yang menyenangkan
	P2	Pimpinan generasi pertama mempunyai sikap yang bersahabat
	P4	Pimpinan generasi pertama bersikap santai
	P6	Pimpinan generasi pertama bersikap hangat terhadap karyawan
	P15	Pimpinan generasi pertama bersikap baik
	P17	Pimpinan generasi pertama bersikap tulus
Situasional (Atmaja, 2018)	P3	Pimpinan generasi pertama suka menerima masukan dari karyawan
	P13	Pimpinan generasi pertama bisa dipercaya
	P16	Pimpinan generasi pertama memiliki kecocokan dengan karyawan
	P5	Pimpinan generasi pertama tidak menjaga jarak dengan karyawan

Perilaku (Muizu dkk., 2020)	P7	Pimpinan generasi pertama mendukung apa yang dilakukan karyawan
	P9	Pimpinan generasi pertama mempunyai hubungan yang harmonis dengan karyawan
	P10	Pimpinan generasi pertama selalu menunjukkan keceriaan
	P12	Pimpinan generasi pertama mempunyai kesetiaan terhadap perusahaan
	P14	Pimpinan generasi pertama mempunyai kepedulian yang tinggi pada karyawan
	P18	Pimpinan generasi pertama selalu murah hati
Keterampilan (Simbolon, 2018)	P8	Pimpinan generasi pertama berkepribadian yang menarik
	P11	Pimpinan generasi pertama selalu terbuka dengan karyawan

Tabel 3.2 Atribut Penelitian Generasi Kedua

<b>Atribut</b>	<b>Kode</b>	<b>Pertanyaan</b>
Sikap (Karnita, 2012)	Q1	Pimpinan generasi kedua mempunyai sikap yang menyenangkan
	Q2	Pimpinan generasi kedua mempunyai sikap yang bersahabat
	Q4	Pimpinan generasi kedua bersikap santai
	Q6	Pimpinan generasi kedua bersikap hangat terhadap karyawan
	Q15	Pimpinan generasi kedua bersikap baik
	Q17	Pimpinan generasi kedua bersikap tulus
Situasional (Atmaja, 2018)	Q3	Pimpinan generasi kedua suka menerima masukan dari karyawan
	Q13	Pimpinan generasi kedua bisa dipercaya

	Q16	Pimpinan generasi kedua memiliki kecocokan dengan karyawan
Perilaku (Muizu dkk., 2020)	Q5	Pimpinan generasi kedua tidak menjaga jarak dengan karyawan
	Q7	Pimpinan generasi kedua mendukung apa yang dilakukan karyawan
	Q9	Pimpinan generasi kedua mempunyai hubungan yang harmonis dengan karyawan
	Q10	Pimpinan generasi kedua selalu menunjukkan keceriaan
	Q12	Pimpinan generasi kedua mempunyai kesetiaan terhadap perusahaan
	Q14	Pimpinan generasi kedua mempunyai kepedulian yang tinggi pada karyawan
	Q18	Pimpinan generasi kedua selalu murah hati
Keterampilan (Simbolon, 2018)	Q8	Pimpinan generasi kedua berkepribadian yang menarik
	Q11	Pimpinan generasi kedua selalu terbuka dengan karyawan

Sebagai acuan untuk proses pengkajian gaya kepemimpinan dibutuhkan atribut persepsi karyawan terhadap gaya kepemimpinan. Seperti yang disebutkan pada Tabel 3.1 dan Tabel 3.2 tersebut dapat diketahui bahwa atribut yang digunakan Sikap, Situasional, Perilaku, dan Keterampilan. Atribut Sikap yang dimaksud adalah untuk mengetahui sikap dari masing-masing pemimpin (Karnita, 2012). Atribut Situasional yang dimaksud adalah mengetahui pemimpin yang diakui karyawan sebagai standar untuk memimpin perusahaan (Atmaja, 2018). Atribut Perilaku menunjukkan bahwa pemimpin terlibat dalam dua jenis perilaku utama yaitu perilaku tugas dan perilaku hubungan. Bagaimana pemimpin menggabungkan kedua jenis perilaku ini untuk mempengaruhi orang lain adalah fokus utama pendekatan perilaku (Muizu dkk., 2020). Atribut Keterampilan menunjukkan pemimpin yang menekankan pentingnya kemampuan pemimpin, dan menempatkan

keterampilan yang dipelajari di pusat kinerja kepemimpinan yang efektif (Simbolon, 2018).

Tabel 3.3 Skala *Likert*

No.	Skor	Keterangan
1	5	Sangat Setuju
2	4	Setuju
3	3	Cukup Setuju
4	2	Tidak Setuju
5	1	Sangat Tidak Setuju

### 3.4 Teknik Pengumpulan Data

Penelitian ini menggunakan pendekatan kuantitatif dengan data yang digunakan pada penelitian ini adalah data primer. Data primer didapatkan langsung dari hasil kuesioner yang dibagikan kepada responden. Responden yang diwawancara minimal bekerja selama dua tahun serta penjual ikan ke UD. Riski Jaya, sehingga benar-benar mengetahui persepsi karyawan terhadap gaya kepemimpinan pada generasi pertama dengan generasi kedua.

### 3.5 Teknik Analisa Data

Penelitian ini menggunakan metode *Chi-Square* untuk pengolahan dan analisa data hasil dari pengumpulan kuesioner, diantaranya adalah analisis deskriptif, uji validitas, uji reliabilitas, uji normalitas, uji-t dan uji *Chi-Square*. Penelitian menggunakan bantuan *Software Microsoft Excel 2006* dan *Software Minitab 18* sebagai alat untuk mengolah kuesioner penelitian. Uji validitas untuk menguji tingkat relevansi pertanyaan dalam kuesioner. Uji reliabilitas untuk mengukur konsistensi dari data terhadap jawaban pada setiap kuesioner. Uji normalitas untuk mengetahui apakah hasil kuesioner berdistribusi normal.

H<sub>0</sub> : Tidak Terdapat perbedaan rata-rata pada generasi pertama dan generasi kedua.

H<sub>1</sub> : Terdapat perbedaan rata-rata pada generasi pertama dan generasi kedua.

Tabel 3.4 Skala Kategori Perhitungan

Skala		Kategori
1.00	1.80	Sangat Tidak Setuju
1.81	2.60	Tidak Setuju
2.61	3.40	Cukup Setuju

3.41	4.20	Setuju
4.21	5.00	Sangat Setuju

### 3.6 Jadwal Kegiatan

Berikut merupakan jadwal kegiatan yang dilakukan pada penelitian Persepsi Karyawan terhadap gaya kepemimpinan pada generasi pertama dengan kedua (Studi Kasus UD. Riski Jaya). Jadwal kegiatan penelitian dapat dilihat pada Tabel 3.1.

Tabel 3.2 **Jadwal Kegiatan**

Kegiatan	April 2022	Mei 2022	Juni 2022	Juli 2022	Agustus 2022	September 2022
Pengumpulan Data	■ ■ ■ ■					
Pengolahan Data		■ ■ ■ ■	■ ■ ■ ■	■		
Analisis Hasil				■ ■ ■ ■		
Pembuatan Laporan					■ ■ ■ ■ ■ ■ ■ ■	■ ■ ■ ■ ■ ■ ■ ■