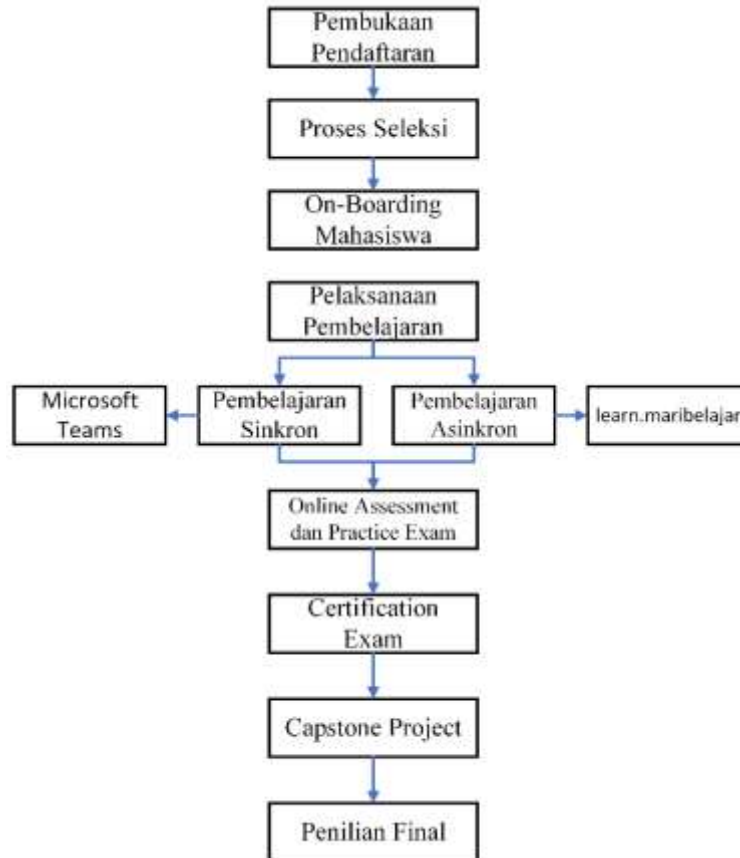


BAB II Prosedur Kerja

2.1. Deskripsi Penugasan Kerja



Gambar 2.1 Alur Kegiatan Studi Independen

1) Microsoft Azure Fundamental

A. Detil Pembelajaran

Untuk mencapai kompetensi seperti yang disebutkan pada target pembelajaran, mahasiswa akan diberikan pendampingan baik sinkron atau pun asinkron, dan belajar secara mandiri. Berikut adalah detail materi yang akan dipelajari mahasiswa:

- Mendeskripsikan konsep dasar Azure
- Mendeskripsikan layanan inti Azure
- Menjelaskan solusi inti dan alat manajemen di Azure

- Menjelaskan keamanan umum dan fitur keamanan
- Menjelaskan fitur identitas, tata Kelola, privasi, dan kepatuhan
- Menjelaskan manajemen biaya Azure dan perjanjian tingkat layanan

B. Metode Asesmen

Penilaian akan dilakukan dengan menggunakan Microsoft Forms. Berikut adalah informasi terkait presentase penilaian:

- Summatif Exam (30%)
- Tugas (30%)
- Keaktifan di kelas (15%)
- Kehadiran (25%)

2) Microsoft Azure Data Fundamental

A. Detil Pembelajaran

Untuk mencapai kompetensi seperti yang disebutkan pada target pembelajaran, mahasiswa akan diberikan pendampingan baik sinkron atau pun asinkron, dan belajar secara mandiri. Berikut adalah detail materi yang akan dipelajari mahasiswa:

- Menjelajahi konsep data inti
- Menjelajahi data relasional di Azure
- Data non-relasional di Azure
- Data modern warehouse analytics di Azure

B. Metode Asesmen

Penilaian akan dilakukan dengan menggunakan Microsoft Forms. Berikut adalah informasi terkait presentase penilaian:

- Summatif Exam (30%)
- Tugas (30%)
- Keaktifan di kelas (15%)
- Kehadiran (25%)

3) Microsoft Azure AI Fundamental

A. Detil Pembelajaran

Untuk mencapai kompetensi seperti yang disebutkan pada target pembelajaran, mahasiswa akan diberikan pendampingan baik sinkron atau pun asinkron, dan belajar secara mandiri. Berikut adalah detail materi yang akan dipelajari mahasiswa:

- Memulai mengenal kecerdasan buatan
- Menjelajahi alat visual untuk machine learning
- Menjelajahi computer vision
- Menjelajahi natural language processing
- Menjelajahi conversational AI
- Menjelajahi dukungan keputusan
- Menjelajahi knowledge mining

B. Metode Asesmen

Penilaian akan dilakukan dengan menggunakan Microsoft Forms. Berikut adalah informasi terkait presentase penilaian:

- Summatif Exam (30%)
- Tugas (30%)
- Keaktifan di kelas (15%)
- Kehadiran (25%)

4) Microsoft Power Platform Fundamnetals

A. Detil Pembelajaran

Untuk mencapai kompetensi seperti yang disebutkan pada target pembelajaran, mahasiswa akan diberikan pendampingan baik sinkron atau pun asinkron, dan belajar secara mandiri. Berikut adalah detail materi yang akan dipelajari mahasiswa:

- Pengenalan Power Platform
- Pengenalan Datavers

- Pengenalan Power Apps
- Membangun aplikasi menggunakan Canvas App
- Membuat aplikasi berbasis model
- Pengenalan portal Power Apps
- Pengantar Power Automate
- Cara membuat solusi otomatis
- Pengantar Power BI
- Cara membuat dasbor sederhana
- Pengenalan Power Virtual Agents
- Cara membuat chatbot dasar

B. Metode Asesmen

Penilaian akan dilakukan dengan menggunakan Microsoft Forms. Berikut adalah informasi terkait presentase penilaian:

- Summatif Exam (30%)
- Tugas (30%)
- Keaktifan di kelas (15%)
- Kehadiran (25%)

5) Microsoft Dynamics 365 Fundamentals (ERP)

A. Detil Pembelajaran

Untuk mencapai kompetensi seperti yang disebutkan pada target pembelajaran, mahasiswa akan diberikan pendampingan baik sinkron atau pun asinkron, dan belajar secara mandiri. Berikut adalah detail materi yang akan dipelajari mahasiswa:

- Menjelajahi Dynamics 365 Supply Chain Management
- Menjelajahi Dynamics 365 Finance
- Menjelajahi Dynamics 365 Commerce
- Menjelajahi Dynamics 365 Human Resources
- Menjelajahi Dynamics Project Operations

B. Metode Asesmen

Penilaian akan dilakukan dengan menggunakan Microsoft Forms. Berikut adalah informasi terkait presentase penilaian:

- Summatif Exam (30%)
- Tugas (30%)
- Keaktifan di kelas (15%)
- Kehadiran (25%)

6) Microsoft Dynamics 365 Fundamentals (CRM)

A. Detil Pembelajaran

Untuk mencapai kompetensi seperti yang disebutkan pada target pembelajaran, mahasiswa akan diberikan pendampingan baik sinkron atau pun asinkron, dan belajar secara mandiri. Berikut adalah detail materi yang akan dipelajari mahasiswa:

- Menjelajahi Dynamics 365 Marketing
- Menjelajahi Dynamics 365 Sales
- Menjelajahi Dynamics 365 Customer Services
- Menjelajahi Dynamics 365 Field Services
- Menjelajahi Dynamics 365 Project

B. Metode Asesmen

Penilaian akan dilakukan dengan menggunakan Microsoft Forms. Berikut adalah informasi terkait presentase penilaian:

- Summatif Exam (30%)
- Tugas (30%)
- Keaktifan di kelas (15%)
- Kehadiran (25%)

7) Microsoft Security, Compliance, and Identity Fundamentals

Detil Pembelajaran

Untuk mencapai kompetensi seperti yang disebutkan pada target pembelajaran, mahasiswa akan diberikan pendampingan baik sinkron atau pun asinkron, dan belajar secara mandiri. Berikut adalah detail materi yang akan dipelajari mahasiswa:

- Konsep keamanan, kepatuhan, dan identitas
- Kemampuan solusi identitas dan manajemen akses Microsoft
- Kemampuan solusi keamanan Microsoft
- Kemampuan solusi kepatuhan Microsoft

B. Metode Asmen

Penilaian akan dilakukan dengan menggunakan Microsoft Forms. Berikut adalah informasi terkait presentase penilaian:

- Summatif Exam (30%)
- Tugas (30%)
- Keaktifan di kelas (15%)
- Kehadiran (25%)

2.2. Teori Dasar Pendukung

2.2.1. Kajian Pustaka

Pada Pada kajian pustaka ini membahas tentang penelitian yang telah dilakukan. Pada jurnal yang diteliti oleh Fadila Arza, dan Murtala tahun 2021 dengan berjudul “PENGARUH EKSPOR HASIL MINYAK DAN IMPOR MINYAK BUMI TERHADAP PERTUMBUHAN EKONOMI DI INDONESIA”. Penelitian tersebut mendapatkan hasil yaitu Dalam jangka panjang dan jangka pendek ekspor Hasil Minyak berpengaruh positif terhadap Pertumbuhan Ekonomi Indonesia Periode Tahun 1990 sampai 2018 dan Dalam jangka panjang dan jangka pendek impor minyak bumi berpengaruh negatif terhadap Pertumbuhan Ekonomi Indonesia Periode Tahun 1990 sampai 2018[4].

Penelitian Ega Ewaldo yang berjudul “Analisis ekspor minyak kelapa sawit di Indonesia” pada tahun 2015. Penelitian ini bertujuan untuk perkembangan nilai ekspor minyak kelapa sawit Indonesia tahun 2000-2013, pengaruh harga ekspor, nilai tukar dan produksi terhadap nilai ekspor minyak kelapa sawit Indonesia tahun 2000-2013. Analisis digunakan secara deskriptif serta alat analisis regresi linear berganda. Penelitian tersebut mendapatkan hasil yaitu Rata-rata perkembangan nilai ekspor minyak kelapa sawit Indonesia selama periode Tahun 2000 – 2013 adalah sebesar 30,81 persen dan harga ekspor, kurs dan produksi minyak kelapa sawit berpengaruh signifikan terhadap nilai ekspornya. Meskipun demikian, secara parsial kurs tidak menunjukkan pengaruh yang signifikan. Pertahunnya[5].

2.2.2. Dasar Teori

2.2.2.1. Microsoft Power Business Intelligence (Power BI)

Business Intelligence adalah serangkaian model matematika dan metodologi analisis yang mengeksploitasi data yang tersedia untuk menghasilkan informasi dan pengetahuan yang berguna untuk proses pengambilan keputusan yang kompleks. Business Intelligence merupakan sebuah arsitektur dan sebuah kumpulan operasional yang terintegrasi dan juga merupakan aplikasi pendukung pengambilan keputusan dan Database yang menyediakan akses yang mudah bagi komunikasi bisnis ke data bisnis[6].

Kegunaan Power BI adalah

- Membantu pembuatan keputusan dengan kecepatan dan kualitas yang lebih baik.
- Mempercepat operasional.
- Memperpendek siklus pengembangan produk[7]

Adapun komponen Power BI, sebagai berikut:

- Power Query: Menjalankan Excel add-in, yang menerima data dari berbagai sumber untuk dimanipulasi ke dalam bentuk form dan memuatnya ke Excel.
- Power Pivot: data dalam memori komponen pemodelan yang memungkinkan agregasi dan perhitungan penyimpanan data sangat cepat.
- Power View: sebuah interaktif alat visualisasi yang menyediakan drag-and-drop interface untuk membangun visualisasi secara cepat dan mudah dari data dalam Excel.
- Power Map: visualisasi data dalam bentuk tiga dimensi (3-D) yang memungkinkan melihat informasi dengan cara baru. Power Map memungkinkan pengguna menemukan wawasan yang tidak ditemukan dalam dua dimensi (2-D).
- Power Q&A: membantu untuk membentuk pertanyaan dengan penyajian restatement, autocompletion dan tekstual lain, dan alat bantu visual.
- Power BI Desktop: menempatkan analitik di ujung jari pengguna dengan penulisan laporan intuitif. Drag-and-Drop untuk menempatkan konten dimana pengguna inginkan pada flexible and fluid canvas. Cepat dalam menemukan pola ketika pengguna menjelajahi satu tampilan terpadu visualisasi interaktif yang terhubung

Aliran Aktifiti dalam Power BI

- a. Desktop, masukan data ke dalam Power BI Desktop dan bina laporan.
- b. Service/Web, publish laporan yang dibina pada Power BI Desktop ke Power BI Service dan bina dashboard. Share dashboard yang dibina mengikut keperluan.
- c. Mobile, capai dahsboard menggunakan Power BI Mobile[8].

2.2.2.2. Visualisasi

Menurut (Card, Mackinlay Shneiderman, 1998) definisi visualisasi

adalah menggunakan teknologi komputer sebagai pendukung untuk melakukan penggambaran data visual yang interaktif untuk memperkuat pengamatan. Sedangkan menurut (Mc Cormick, 1987) definisi visualisasi adalah metode penggunaan komputer untuk mentransformasikan simbol menjadi geometrik dan memungkinkan peneliti dalam hal mengamati simulasi komputasi yang dapat memperkaya proses penemuan ilmiah sehingga dapat mengembangkan pemahaman yang lebih dalam dan tak terduga[9].

2.2.2.3. Ekspor

Ekspor adalah tolak ukur penting untuk mengetahui seberapa besar pertumbuhan ekonomi di suatu negara (Dwi Siswaningsih, 2016) Ekspor adalah perdagangan dengan cara mengeluarkan barang dari dalam ke luar wilayah pabean Indonesia dengan memenuhi ketentuan yang berlaku (Andri Feriyanto, 2015).

Ekspor menurut Undang-Undang Kepabeanan adalah kegiatan mengeluarkan barang dari daerah pabean (Undang-undang Republik Indonesia Nomor 17 Tahun 2006).

Ekspor adalah kegiatan pengiriman barang keluar dari daerah pabean Indonesia memasuki daerah pabean Negara lain dengan aturan-aturan tertentu mengenai barang dan system pengangkutannya[10].