

BAB III METODOLOGI PENELITIAN

3.1 Subjek dan Objek Penelitian

Subjek dalam penelitian ini yaitu masyarakat Kota Purwokerto yang menggunakan aplikasi pembayaran elektronik LinkAja. Sedangkan objek dalam penelitian ini yaitu penggunaan aplikasi pembayaran elektronik LinkAja yang dipengaruhi oleh faktor *performance expectancy*, *effort expectancy*, *social influence*, *facilitating condition*, *hedonic motivation*, *price value*, dan *habit*.

3.2 Teknik Pengumpulan Data

Pengumpulan data pada penelitian ini menggunakan teknik *purposive sampling*, di mana teknik ini merupakan teknik pengambilan sampel dengan kriteria tertentu. Pada penelitian ini kriteria yang dimaksud yaitu penduduk Kota Purwokerto yang menggunakan aplikasi LinkAja. Kota Purwokerto terbagi menjadi empat kecamatan, yaitu Kecamatan Purwokerto Selatan, Kecamatan Purwokerto Timur, Kecamatan Purwokerto Barat, dan Kecamatan Purwokerto Utara. Berdasarkan data Badan Pusat Statistik Kabupaten Banyumas tahun 2020, jumlah penduduk Purwokerto Selatan sebanyak 75.436 jiwa, Purwokerto Timur sebanyak 54.591 jiwa, Purwokerto Barat sebanyak 58.995 jiwa, dan penduduk Purwokerto Utara sebanyak 48.883 jiwa. Jika ditotal, maka jumlah penduduk yang ada di Kota Purwokerto yaitu sebanyak 237.905 jiwa.

Penentuan jumlah sampel menggunakan rumus Slovin dengan tingkat eror yang masih ditolerir yaitu 10% atau 0,1. Perhitungan jumlah sampel yang diperoleh yaitu:

$$\begin{aligned} n &= \frac{N}{1+(N \times e^2)} \\ &= \frac{237.905}{1+(237.905 \times 0,1^2)} = \frac{237.905}{1+(237.905 \times 0,01)} \end{aligned}$$

$$= \frac{237.905}{1+2.379,05} = \frac{237.905}{2.380,05} = 99,957$$

$n = 100$

Keterangan :

n = jumlah sampel

N = jumlah populasi

1 = konstanta

e = persentase tingkat eror

Pengumpulan data sampel menggunakan instrumen berupa kuesioner yang akan disebar secara *online* melalui media sosial. Kuesioner yang disebar berupa daftar pertanyaan dengan menggunakan *skala likert* untuk mengukur jawaban responden. Berikut nilai yang digunakan pada alternatif jawaban *skala likert*.

Tabel 3.1 Nilai Skala Likert

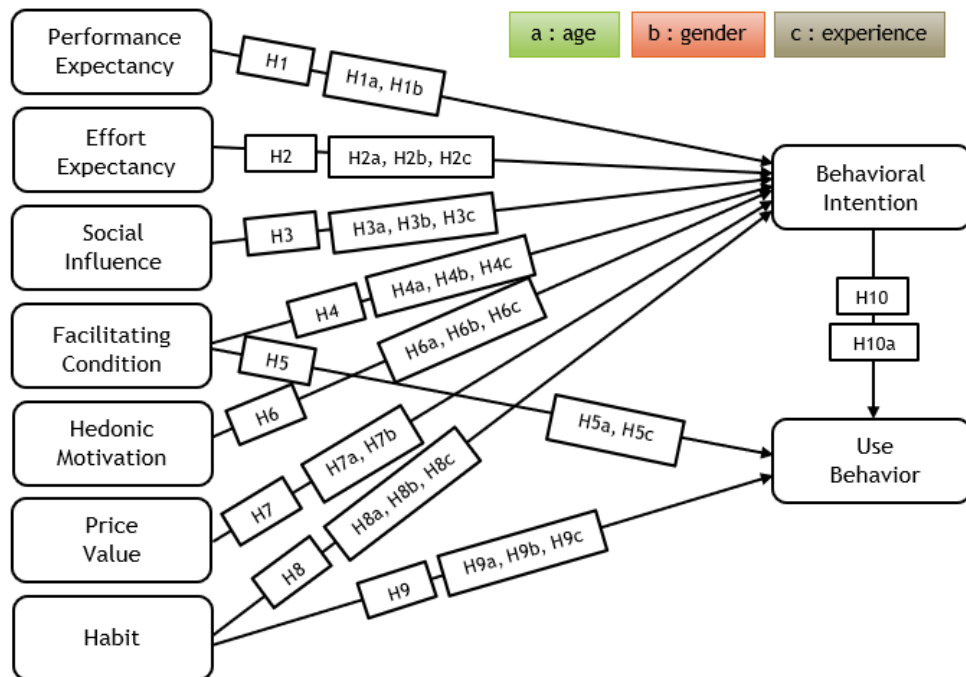
Nilai	Keterangan
1	Sangat Tidak Setuju (STS)
2	Tidak Setuju (TS)
3	Netral (N)
4	Setuju (S)
5	Sangat Setuju (SS)

Jumlah item pertanyaan kuesioner pada masing-masing variabel berbeda-beda. Variabel *performance expectancy*, *effort expectancy*, *social influence*, *facilitating condition*, dan *behavioral intention* memiliki 4 item pertanyaan. Variabel *hedonic motivation*, *habit*, dan *use behavior* memiliki 3 pertanyaan. Variabel *price value* memiliki 5 item pertanyaan.

3.3 Teknik Analisis Data

3.3.1 Model dan Hipotesis Penelitian

Model yang digunakan dalam penelitian ini yaitu model UTAUT 2 seperti yang dikembangkan oleh Venkatesh. Adapun model dan variabelnya ditunjukkan dalam gambar sebagai berikut:



Gambar 3.1 Model Penelitian

Gambar 3.1 merupakan model yang digunakan pada penelitian ini. Model ini menggunakan sembilan variabel yang terbagi menjadi variabel eksogen atau variabel prediktor dan variabel endogen. Variabel bebas yang digunakan yaitu variabel *performance expectancy*, *social influence*, *effort expectancy*, *facilitating condition*, *hedonic motivation*, *habit*, dan *price value*. Variabel terikat yang digunakan yaitu *behavioral intention* dan *use behavior*, serta variabel moderator yang digunakan yaitu *age*, *gender*, dan *experience*.

Berdasarkan model penelitian tersebut, hipotesis dari penelitian ini yaitu penggunaan aplikasi LinkAja di Kota Purwokerto dipengaruhi oleh beberapa faktor yaitu *performance expectancy*, *social influence*, *effort expectancy*, *facilitating condition*, *hedonic motivation*, *habit*, dan *price value*. Lebih detail, hipotesis penelitian ini dijabarkan menjadi beberapa hipotesis sesuai dengan model penelitian. Hipotesis-hipotesis tersebut dijabarkan sebagai berikut:

H₁ : Faktor *performance expectancy* berpengaruh terhadap *behavioral intention*

- H_{1a} : Pengaruh *performance expectancy* terhadap *behavioral intention* dimoderasi oleh *age*
- H_{1b} : Pengaruh *performance expectancy* terhadap *behavioral intention* dimoderasi oleh *gender*
- H₂ : Faktor *effort expectancy* berpengaruh terhadap *behavioral intention*
- H_{2a} : Pengaruh *effort expectancy* terhadap *behavioral intention* dimoderasi oleh *age*
- H_{2b} : Pengaruh *effort expectancy* terhadap *behavioral intention* dimoderasi oleh *gender*
- H_{2c} : Pengaruh *effort expectancy* terhadap *behavioral intention* dimoderasi oleh *experience*
- H₃ : Faktor *social influence* berpengaruh terhadap *behavioral intention*
- H_{3a} : Pengaruh *social influence* terhadap *behavioral intention* dimoderasi oleh *age*
- H_{3b} : Pengaruh *social influence* terhadap *behavioral intention* dimoderasi oleh *gender*
- H_{3c} : Pengaruh *social influence* terhadap *behavioral intention* dimoderasi oleh *experience*
- H₄ : Faktor *facilitating condition* berpengaruh terhadap *behavioral intention*
- H_{4a} : Pengaruh *facilitating condition* terhadap *behavioral intention* dimoderasi oleh *age*
- H_{4b} : Pengaruh *facilitating condition* terhadap *behavioral intention* dimoderasi oleh *gender*
- H_{4c} : Pengaruh *facilitating condition* terhadap *behavioral intention* dimoderasi oleh *experience*
- H₅ : Faktor *facilitating condition* berpengaruh terhadap *use behavior*
- H_{5a} : Pengaruh *facilitating condition* terhadap *use behavior* dimoderasi oleh *age*
- H_{5b} : Pengaruh *facilitating condition* terhadap *use behavior* dimoderasi oleh *experience*

- H₆ : Faktor *hedonic motivation* berpengaruh terhadap *behavioral intention*
- H_{6a}: Pengaruh *hedonic motivation* terhadap *behavioral intention* dimoderasi oleh *age*
- H_{6b}: Pengaruh *hedonic motivation* terhadap *behavioral intention* dimoderasi oleh *gender*
- H_{6c}: Pengaruh *hedonic motivation* terhadap *behavioral intention* dimoderasi oleh *experience*
- H₇ : Faktor *price value* berpengaruh terhadap *behavioral intention*
- H_{7a}: Pengaruh *price value* terhadap *behavioral intention* dimoderasi oleh *age*
- H_{7b}: Pengaruh *price value* terhadap *behavioral intention* dimoderasi oleh *gender*
- H₈ : Faktor *habit* berpengaruh terhadap *behavioral intention*
- H_{8a}: Pengaruh *habit* terhadap *behavioral intention* dimoderasi oleh *age*
- H_{8b}: Pengaruh *habit* terhadap *behavioral intention* dimoderasi oleh *gender*
- H_{8c}: Pengaruh *habit* terhadap *behavioral intention* dimoderasi oleh *experience*
- H₉ : Faktor *habit* berpengaruh terhadap *use behavior*
- H_{9a}: Pengaruh *habit* terhadap *use behavior* dimoderasi oleh *age*
- H_{9b}: Pengaruh *habit* terhadap *use behavior* dimoderasi oleh *gender*
- H_{9c}: Pengaruh *habit* terhadap *use behavior* dimoderasi oleh *experience*
- H₁₀ : Faktor *behavioral intention* berpengaruh terhadap *use behavior*
- H_{10a}: Pengaruh *behavioral intention* terhadap *use behavior* dimoderasi oleh *experience*

3.3.2 Pengolahan Data

Data yang telah didapatkan dari penyebaran kuesioner diolah dengan menggunakan bantuan Microsoft Excel 2016 dan aplikasi IBM SPSS versi 26. Data yang diolah menggunakan Microsoft Excel 2016 merupakan data demografis responden yang terdiri dari nama, inisial nama, dan jawaban responden pada masing-masing item pertanyaan

kuesioner. Proses pengolahan data selanjutnya yaitu menggunakan aplikasi SPSS (*Statistical package for the social science*) versi 26. Aplikasi SPSS digunakan untuk mengolah data yang terdiri dari uji validitas, uji reliabilitas, dan uji hipotesis. Berikut dijabarkan masing-masing uji yang dilakukan menggunakan SPSS.

3.3.2.1 Uji Validitas

Uji validitas digunakan untuk melihat valid atau tidaknya alat ukur yang digunakan dalam penelitian. Data dikatakan valid jika nilai $r_{hitung} > r_{tabel}$. Nilai r_{tabel} dapat ditentukan dengan perhitungan $N-2$ pada tingkat signifikansi 10% (0,1) untuk uji dua arah, di mana N merupakan jumlah responden. Hasil perhitungan tersebut dapat dilihat pada distribusi tabel r .

3.3.2.2 Uji Reliabilitas

Uji reliabilitas digunakan untuk melihat sejauh mana suatu instrumen penelitian dapat diandalkan atau dipercaya, yang berarti instrumen tersebut handal jika jawaban responden pada pertanyaan tiap item kuesioner disampaikan secara konsisten[14]. Tingkat reliabilitas variabel instrumen penelitian dapat dilihat dari hasil statistik Cronbach Alpha (α). Suatu instrumen dapat dikatakan reliabel jika Cronbach Alpha $\geq 0,70$ [40].

3.3.2.3 Uji Hipotesis

1. Uji Regresi Linear Berganda

Uji regresi linear berganda digunakan untuk mengetahui pengaruh dari variabel bebas terhadap variabel terikat[7]. Berdasarkan model penelitian yang digunakan, persamaan regresi linear berganda yang disusun sebagai berikut:

$$Y_n = \alpha + \beta_1 X_n + \beta_2 Z_n + \beta_3 X_n Z_n \dots\dots\dots(1)$$

Keterangan:
 α : Konstanta

β : Koefisien Regresi

X_n : Variabel Bebas

Z_n : Variabel Moderasi

Y_n : Variabel Terikat

2. Uji Koefisien Determinasi

Koefisien Determinasi (R^2) digunakan untuk mengetahui seberapa besar kontribusi variabel bebas terhadap variabel terikat[40]. Nilai koefisien determinasi berkisar antara 0 sampai dengan 1. Semakin nilai mendekati satu, maka variabel bebas memberikan hampir seluruh informasi yang dibutuhkan untuk memprediksi variabel terikat. Sebaliknya, jika nilai koefisien determinasi kecil, maka kemampuan variabel bebas untuk memprediksi variabel terikat sangat terbatas. Nilai koefisien determinasi dapat diketahui dari hasil analisis pada tabel *Model Summary* bagian *Adjusted R Square*[40].

3. Uji t (Uji Parsial)

Uji t atau uji parsial digunakan untuk mengetahui pengaruh dari variabel bebas terhadap variabel terikat secara parsial[40]. Variabel bebas dikatakan memiliki pengaruh parsial terhadap variabel terikat jika nilai $t_{hitung} > t_{tabel}$ dan nilai signifikansi $< 0,05$. Nilai t_{tabel} dapat diketahui dengan rumus sebagai berikut.

$$t_{tabel} = t(\alpha/2; n - k - 1)$$

Keterangan:

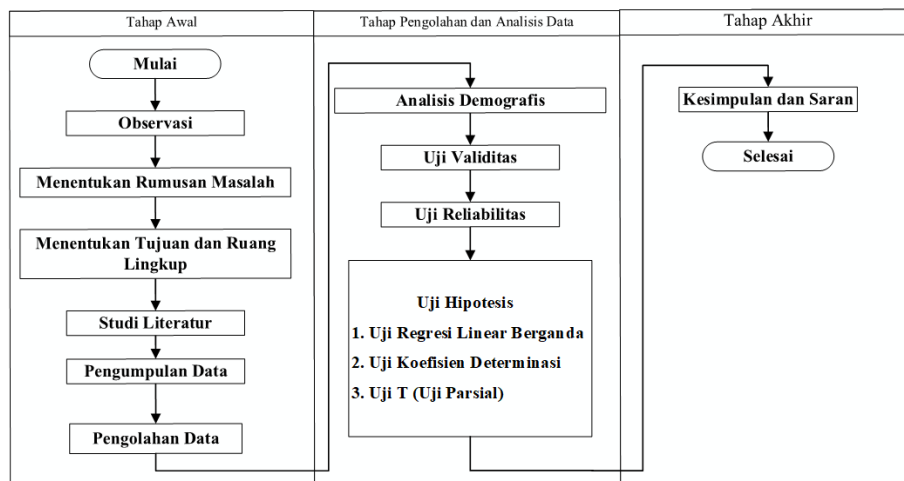
α : tingkat signifikansi (0,05)

n: jumlah responden/sampel

k: jumlah variabel bebas

3.4 Diagram Alir Penelitian

Pada penelitian ini, proses penelitian yang akan dilakukan dibagi menjadi tiga tahap yaitu tahap awal, tahap pengolahan dan analisis data, serta tahap akhir. Proses penelitian digambarkan dalam diagram seperti berikut.



Gambar 3.2 Diagram Proses Penelitian

Semua tahapan dalam diagram proses penelitian di atas dijabarkan sebagai berikut.

3.4.1 Tahap Awal

Tahap awal dalam penelitian ini meliputi observasi lapangan, menentukan rumusan masalah, menentukan tujuan dan ruang lingkup, studi literatur, dan pengumpulan data. Observasi dilakukan dengan menyebarkan kuesioner kepada orang-orang yang dijadikan subjek penelitian dengan tujuan untuk mengetahui bagaimana kondisi di lapangan saat ini. Kegiatan selanjutnya yaitu menentukan rumusan masalah berdasarkan hasil observasi. Setelah menentukan rumusan masalah, kemudian menentukan ruang lingkup dan tujuan agar penelitian lebih terarah dan fokus pada hasil yang akan dicapai. Kegiatan selanjutnya yaitu studi literatur. Studi literatur bertujuan untuk mengetahui dasar teori dan penelitian-penelitian sejenis yang terdahulu. Studi literatur dilakukan dengan membaca *e-book*, jurnal, *proceeding*, dan studi kasus. Kegiatan terakhir pada tahap awal yaitu pengumpulan data.

Data responden didapatkan melalui formulir *online* menggunakan *google form* yang telah disebar.

3.4.2 Tahap Pengolahan dan Analisis Data

Data yang telah didapatkan akan dikelompokkan dan diolah dengan menggunakan *software* Microsoft Excel 2016. Analisis data demografis akan dikelompokkan berdasarkan jenis kelamin, usia, kecamatan tempat tinggal di Kota Purwokerto, penggunaan internet, dan penggunaan LinkAja.

Data demografis yang telah dikelompokkan menggunakan Excel kemudian dilakukan pengolahan data dengan menggunakan sebuah *software* yaitu IBM SPSS versi 26. Pengolahan data pada SPSS terdiri dari uji validitas, uji reliabilitas, dan uji hipotesis. Uji hipotesis meliputi analisis persamaan regresi linear berganda, dan uji T (uji Parsial).

3.4.3 Tahap Akhir

Tahap terakhir dalam penelitian ini yaitu menyimpulkan hasil yang diperoleh dari pengolahan dan analisis data. Hasil yang telah disimpulkan bertujuan untuk menjawab hipotesis yang ada. Selain menyimpulkan hasil, pada tahap ini juga dijelaskan mengenai saran yang dapat dilakukan oleh pihak LinkAja maupun saran untuk penelitian selanjutnya.