

BAB III METODOLOGI PENELITIAN

3.1 Subyek dan Obyek Penelitian

Penelitian ini memiliki subjek dan objek kajian. Subjek penelitian ini adalah para pengguna yang pernah menggunakan aplikasi *Mobile RSI*, sementara objek penelitian ini ialah faktor-faktor yang berpengaruh terhadap niat penggunaan aplikasi *Mobile RSI*.

3.2 Alat dan Bahan Penelitian

Pada bagian ini menjelaskan alat dan bahan yang digunakan dalam penelitian ini antara lain:

3.2.1 Alat Penelitian

Penelitian ini menggunakan perangkat keras dan perangkat lunak, antara lain sebagai berikut :

1. Perangkat Keras dalam penelitian ini menggunakan :

No	Nama	Spesifikasi
1.	Asus Vivobook	Intel(R) Core(TM) i3-10110U CPU @ 2.10GHz 2.59 GHz, RAM 8 GB, 512 SSD
2.	Handphone Oppo A53	Penyimpanan 128 GB, RAM 8 GB

2. Perangkat lunak yang digunakan antara lain:

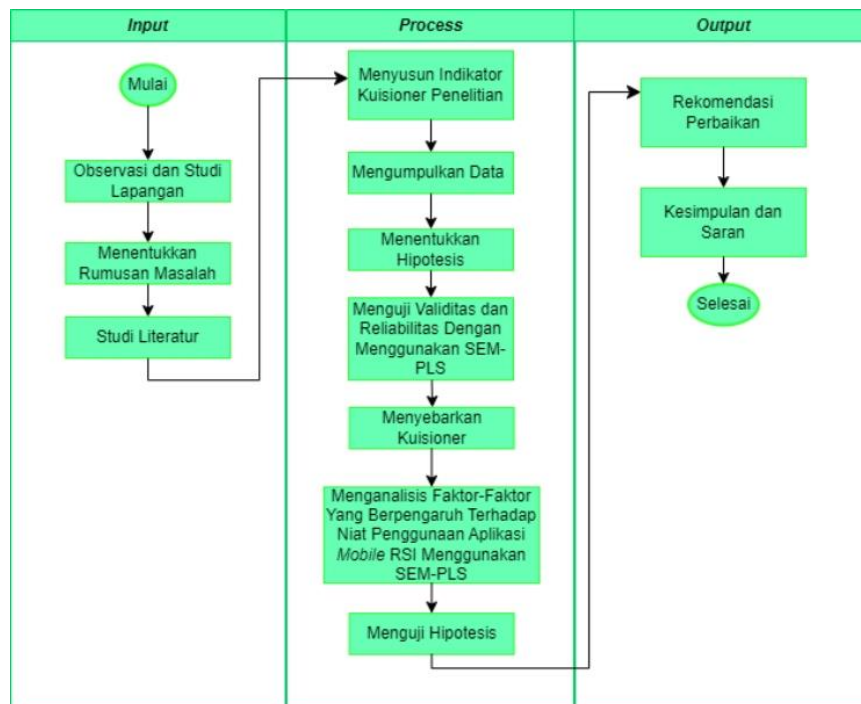
No	Nama	Spesifikasi
1.	<i>Microsoft Word</i>	Microsoft Office 2021
2.	<i>Microsoft Excel</i>	
3.	<i>Draw Io</i>	
4.	<i>Google Form</i>	
5.	SEM PLS	Versi 3.2.9
6.	SPSS	Versi 23

3.2.2 Bahan Penelitian

Pengumpulan data penelitian ini dengan melakukan wawancara kepada Ka.IT Rumah Sakit Islam Purwokerto, serta dilakukan penyebaran kuisisioner kepada pengguna *Mobile* RSI. Data wawancara dan kuesioner berguna untuk mendapatkan informasi mendalam, data kuantitatif, dan gambaran subjektif dari partisipan penelitian. Data ini kemudian dapat dianalisis dan ditindak lanjuti dengan penelitian lebih lanjut. Selain itu untuk mengetahui landasan teori dan penelitian sebelumnya terkait topik yang diteliti. Studi literatur membantu untuk memahami teori, konsep, dan penemuan terdahulu yang relevan.

3.3 Diagram Alir Penelitian

Tahapan yang dilakukan untuk mendukung proses penelitian ditunjukkan pada Gambar 3.1 yang akan mendukung penelitian ini berjalan lebih terarah dan terstruktur.



Gambar 3. 1 Diagram Alir Penelitian

3.3.1 Observasi dan Studi Lapangan

Observasi dilakukan untuk mengetahui bagaimana tanggapan dan penerimaan aplikasi *Mobile RSI*. Observasi dilakukan dengan mengumpulkan data melalui *google form* yang mencakup informasi pribadi seperti email/nomor telepon, nama responden, jenis kelamin, usia, dan berbagai pertanyaan yang berkaitan dengan model UTAUT 2. *Google form* ini merupakan kuisisioner pra-penelitian yang disebarluaskan secara *online* untuk mengetahui seberapa banyak jumlah pengguna dan penerimaan dari aplikasi *Mobile RSI* dan melakukan wawancara kepada pihak Rumah Sakit Islam Purwokerto.

3.3.2 Menentukan Rumusan Masalah

Perumusan masalah merupakan hal yang krusial dalam penelitian karena merupakan prinsip panduan utama untuk tahap penelitian selanjutnya. Salah satu cara untuk menentukan rumusan masalah yang tepat adalah dengan memanfaatkan data hasil kuisisioner dan wawancara. Data kuisisioner didapatkan dari penyebaran pra-kuisisioner secara *online* dan data wawancara kepada pihak Rumah Sakit Islam Purwokerto. Pra-kuisisioner dan wawancara dilakukan untuk mengidentifikasi masalah utama yang akan dibahas sebagai perumusan masalah dalam penelitian ini.

3.3.3 Studi Literatur

Proses tinjauan literatur dalam penelitian ini meliputi pengumpulan materi yang relevan dari sumber-sumber yang sesuai dengan topik yang diteliti. Penelitian ini menggunakan studi literatur untuk menetapkan sumber latar belakang penelitian serta tinjauan literatur tentang elemen penerimaan untuk penggunaan *mobile RSI* untuk mendukung penelitian ini. Selain itu, studi literatur dapat mengkaji prosedur dan teknik analisis data yang digunakan oleh penelitian-penelitian sebelumnya.

3.3.4 Menyusun Indikator Kuisisioner Penelitian

Pengembangan indikator kuesioner penelitian ini didasarkan pada studi tentang model UTAUT 2, dengan menggunakan skala Likert mulai dari 1 hingga 5. Indikator kuesioner yang digunakan dalam penelitian ini disajikan pada Tabel 3.1.

Tabel 3. 1 Indikator Kuisisioner Penelitian

No	Variabel	Pertanyaan Kuisisioner	Jawaban				
			SS	S	N	TS	STS
1.	PE1	Saya merasa aplikasi <i>Mobile RSI</i> berguna dalam kehidupan sehari-hari saya					
2.	PE2	Menggunakan <i>Mobile RSI</i> meningkatkan peluang saya untuk mencapai hal-hal yang penting bagi saya					
3.	PE3	Menggunakan aplikasi <i>Mobile RSI</i> membantu saya menyelesaikan berbagai hal dengan lebih cepat					
4.	PE4	Menggunakan aplikasi <i>Mobile RSI</i> meningkatkan produktivitas saya					
5.	EE1	Mempelajari cara menggunakan aplikasi <i>Mobile RSI</i> mudah bagi saya.					
6.	EE2	Interaksi saya dengan aplikasi <i>Mobile RSI</i> jelas dan mudah dimengerti					
7.	EE3	Saya merasa aplikasi <i>Mobile RSI</i> mudah digunakan					
8.	EE4	Mudah bagi saya untuk menjadi terampil dalam menggunakan aplikasi <i>Mobile RSI</i>					
9.	SI1	Orang-orang yang penting bagi saya berpikir bahwa saya harus menggunakan aplikasi <i>Mobile RSI</i>					
10.	SI2	Orang-orang yang memengaruhi perilaku saya berpikir bahwa saya harus menggunakan aplikasi <i>Mobile RSI</i>					
11.	SI3	Orang-orang yang pendapatnya saya hormati lebih suka saya menggunakan aplikasi <i>Mobile RSI</i>					
12.	FC1	Saya memiliki sumber daya yang diperlukan untuk menggunakan aplikasi <i>Mobile RSI</i>					
13.	FC2	Saya memiliki pengetahuan yang cukup untuk menggunakan aplikasi <i>Mobile RSI</i>					
14.	FC3	Aplikasi <i>Mobile RSI</i> kompatibel dengan teknologi lain yang saya gunakan					
15.	FC4	Saya dengan mudah mendapatkan bantuan orang lain ketika mengalami kesulitan dalam menggunakan aplikasi <i>Mobile RSI</i>					
16.	HM1	Menggunakan aplikasi <i>Mobile RSI</i> itu seru					

No	Variabel	Pertanyaan Kuisisioner	Jawaban				
			SS	S	N	TS	STS
17.	HM2	Menggunakan aplikasi <i>Mobile RSI</i> itu menyenangkan					
18.	HM3	Menggunakan Aplikasi <i>Mobile RSI</i> sangat menghibur					
19.	PV1	Layanan <i>Mobile RSI</i> memiliki harga yang terjangkau					
20.	PV2	Saya merasa harga layanan pada aplikasi <i>Mobile RSI</i> sudah sesuai dengan layanan yang diberikan					
21.	PV3	Saya bersedia untuk membayar seharga yang telah ditetapkan untuk menggunakan <i>Mobile RSI</i>					
22.	HT1	Saya sudah terbiasa menggunakan <i>Mobile RSI</i>					
23.	HT2	Saya harus terus menggunakan <i>Mobile RSI</i>					
24.	HT3	Saya ketagihan menggunakan aplikasi <i>Mobile RSI</i>					
25.	HT4	Menggunakan aplikasi <i>Mobile RSI</i> sudah menjadi hal yang wajar bagi saya					
26.	BI1	Saya berniat untuk terus menggunakan aplikasi <i>Mobile RSI</i> di masa depan					
27.	BI2	Saya akan selalu mencoba menggunakan aplikasi <i>Mobile RSI</i> dalam kehidupan sehari-hari					
28.	BI3	Saya berencana untuk terus menggunakan aplikasi <i>Mobile RSI</i> secara rutin					
29.	UB1	Saya secara teratur menggunakan aplikasi <i>Mobile RSI</i>					
30.	UB2	Penggunaan aplikasi <i>Mobile RSI</i> adalah pengalaman yang menyenangkan					
31.	UB3	Saya menggunakan aplikasi <i>Mobile RSI</i> saat ini					
32.	UB4	Saya menghabiskan banyak waktu untuk menggunakan aplikasi <i>Mobile RSI</i>					

3.3.5 Mengumpulkan Data

Pendekatan kuantitatif digunakan untuk mengumpulkan data untuk penelitian ini. Penelitian ini memilih metode *purposive sampling* untuk pengumpulan data. Tujuan dari pengumpulan data tersebut yaitu untuk melakukan pengambilan sampel yang ditargetkan sehingga hasil yang diharapkan dapat akurat. Adapun prosedur pengumpulan data pada penelitian ini yaitu:

1. Responden dalam penelitian yang dilakukan terdiri dari laki-laki dan perempuan yang pernah memanfaatkan *Mobile RSI*.

2. Responden aktif menggunakan *Mobile RSI* dengan jangka waktu <1 tahun, 1-2 tahun, >2 tahun.
3. Responden yang mengisi kuisioner berumur 17-25, tahun, 31-40 tahun, 41-50 tahun dan 51-60 tahun.

3.3.6 Menentukan Hipotesis

Berdasarkan kerangka hipotesis yang diajukan, maka terbentuk hipotesis penelitian yaitu dapat dilihat pada Tabel 3.2

Tabel 3. 2 Hipotesis Penelitian

Hipotesis	
H1	Ekspektasi kinerja berpengaruh terhadap <i>Behavior intentions</i> pada pengguna <i>mobile RSI</i>
H2	Ekpektasi usaha akan berpengaruh terhadap <i>behavior intentions</i> pada pengguna <i>mobile RSI</i>
H3	Terdapat pengaruh sosial terhadap <i>behavior intentions</i> pada pengguna <i>mobile RSI</i>
H4	Kondisi fasilitas berpengaruh terhadap <i>behavior intentions</i> pada pengguna <i>mobile RSI</i>
H5	Kondisi Fasilitas berpengaruh terhadap <i>use behavior</i> pada pengguna <i>mobile RSI</i>
H6	Motivasi hedonis berpengaruh terhadap <i>behavior intention</i>
H7	Kebiasaan berpengaruh terhadap <i>behavioral intention</i> pada pengguna <i>mobile RSI</i>
H8	Kebiasaan berpengaruh terhadap <i>use behavior</i> pada pengguna <i>mobile RSI</i>
H9	<i>Price value</i> berpengaruh terhadap <i>behavior intentions</i> pada pengguna <i>mobile RSI</i>
H10	<i>Behavior intention</i> berpengaruh terhadap perilaku menggunakan <i>mobile RSI</i>
H11	Kondisi yang memfasilitasi berpengaruh terhadap niat perilaku untuk menggunakan <i>mobile RSI</i> yang dipengaruhi oleh <i>age</i>
H12	Motivasi hedonis terhadap <i>behavior intention</i> di moderasi oleh <i>age</i>
H13	<i>Price value</i> berpengaruh terhadap <i>behavioral intention</i> dimoderasi oleh <i>age</i>
H14	Kebiasaan berpengaruh terhadap <i>behavioral intention</i> dimoderasi oleh <i>age</i>
H15	Kebiasaan berpengaruh terhadap <i>use behavioral</i> dimoderasi oleh <i>age</i>
H16	Kondisi fasilitas terhadap <i>behavior intention</i> di moderasi oleh <i>gender</i>
H17	<i>Price value</i> terhadap <i>behavior intention</i> di moderasi oleh <i>gender</i>
H18	Terdapat pengaruh dari motivasi hedonis terhadap <i>behavioral intention</i> yang dimoderasi <i>gender</i>
H19	Kebiasaan berpengaruh terhadap <i>behavioral intention</i> dimoderasi oleh <i>gender</i>
H20	Kebiasaan berpengaruh terhadap <i>use intention</i> dimoderasi oleh <i>gender</i>

Hipotesis	
H21	Kondisi fasilitas terhadap <i>behavior intention</i> di moderasi oleh <i>experience</i>
H22	Motivasi hedonis terhadap <i>behavior intention</i> dimoderasi oleh <i>experience</i>
H23	Kebiasaan terhadap <i>behavior intention</i> dimoderasi oleh pengalaman
H24	<i>Price value</i> terhadap <i>behavior intention</i> dimoderasi oleh pengalaman
H25	<i>Experience</i> memoderasi pengaruh <i>Behavioral Intention</i> (BI) terhadap <i>Use behavioral</i> (UB) pada penggusnaan <i>mobile RSI</i>

3.3.7 Menguji Validitas dan Reliabilitas

Pengolahan data terkait analisis faktor-faktor yang berpengaruh terhadap niat penggunaan aplikasi *Mobile RSI* menggunakan SEM PLS 3.2.9 dengan menguji validitas dan reliabilitas.

1. Uji Validitas

Uji validitas dilakukan sebanyak empat kali yaitu dengan menguji *outer loading* dengan batas nilai diperoleh $>0,7$, menentukan AVE yaitu lebih besar dari 0,5, validitas diskriminan dari kriteria Fornell dan Larcker dan menggunakan *cross loading*

2. Uji Reliabilitas

Uji reliabilitas yaitu dengan menggunakan *cronbach's Alpha* dan *composite reliability* dengan nilai yang harus dicapai yaitu $> 0,7$ untuk dikatakan bahwa uji reliabilitas tersebut valid.

3.3.8 Menyebarkan Kuisisioner

Penyebaran kuisisioner dilakukan ketika telah menguji validitas dan reliabilitas. Penyebaran dilakukan secara *online* dan secara *offline* menggunakan angket. *Google form* digunakan untuk penyebaran kuisisioner secara *online* dan secara *offline* dengan mengunjungi Rumah Sakit Islam Purwokerto dengan scan QR kuisisioner dan menyebarkan angket kepada responden yang pernah menggunakan aplikasi *Mobile RSI*.

3.3.9 Menganalisis Faktor-faktor yang Berpengaruh terhadap Niat Penggunaan Aplikasi *Mobile* RSI Menggunakan SEM-PLS

Pada tahap diketahui hasil dari pengolahan data sebelumnya. Penerimaan penggunaan terhadap aplikasi *Mobile* RSI dapat diterima atau ditolak oleh pengguna. Kemudian untuk mengetahui pengaruh variabel UTAUT 2 terhadap *Behavior intention* dan *Use behavior* maka akan dilakukan empat tahapan yaitu analisis *R-Squared* untuk menentukan variabel yang paling berpengaruh, koefisien jalur yang menunjukkan arah *positive* atau *negative*, melakukan uji *T-statistic* untuk melihat signifikansi antar variabel dan melakukan uji *Predictive Relevance*. Berdasarkan analisis faktor tersebut maka akan diketahui model keseluruhan yang diuji dengan SEM-PLS menunjukkan kesesuaian yang baik dalam menjelaskan niat dan perilaku penggunaan aplikasi *Mobile* RSI.

3.3.10 Menguji Hipotesis

Proses pengujian hipotesis melibatkan perhitungan nilai statistik uji dengan melihat nilai *t-statistic* >1.96 karena untuk melihat bahwa hipotesis diterima. Selanjutnya pengambilan keputusan dalam pengujian hipotesis melibatkan pertimbangan nilai signifikansi (*p-value*). Penelitian ini menggunakan nilai *p-value* <0.05 karena untuk menentukan signifikansi koefisien jalur. Adanya uji hipotesis yakni untuk menjawab tujuan penelitian dan menarik kesimpulan berupa faktor-faktor yang memengaruhi niat penggunaan aplikasi *Mobile* RSI.

3.3.11 Rekomendasi Perbaikan

Pada poin ini, ada rekomendasi untuk meningkatkan sistem layanan *Mobile* RSI berdasarkan temuan analisis. Tujuannya adalah agar tim pengembangan *Mobile* RSI dapat menggunakan data ini untuk meningkatkan

layanannya, sehingga dapat meningkatkan kualitas dan kesenangan pengguna layanan *Mobile RSI*.

3.3.12 Kesimpulan dan Saran

Berdasarkan hasil penelitian ini, dapat diketahui Variabel yang memengaruhi tujuan penggunaan aplikasi *Mobile RSI*. Penelitian ini diharapkan dapat memberikan wawasan berguna bagi para pengelola aplikasi *Mobile RSI* agar dapat menyempurnakan dan meningkatkan kualitas layanan. Berdasarkan perspektif pengguna, manajer aplikasi dapat menerapkan modifikasi yang bermanfaat untuk meningkatkan kegunaan, kenyamanan, dan pengalaman pengguna aplikasi *Mobile RSI*. Jika pengguna merasa puas dengan aplikasi tersebut, ini akan mendorong untuk menggunakannya secara rutin dan pada akhirnya dapat memetik manfaat nyata yang ditawarkan aplikasi *Mobile RSI*.