

BAB III

METODOLOGI PENELITIAN

Metode deskriptif kuantitatif digunakan penelitian ini. Penelitian deskriptif adalah penelitian yang menjelaskan subjek penelitian dengan menggunakan wawancara, observasi, ataupun survei[33]. Menjelaskan di sini memiliki arti memaparkan permasalahan berdasarkan dari hasil survei/ wawancara/ observasi ataupun dari semuanya. Metode kuantitatif adalah metode penelitian untuk meneliti pada populasi tertentu yang analisis data bersifat kuantitatif atau menggunakan perhitungan matematika dan statistik[34].

Metode deskriptif kuantitatif digunakan pada penelitian ini dikarenakan pengumpulan data pada penelitian ini didapatkan dari hasil wawancara, observasi, dan kuesioner. Setelah dilakukan pengumpulan data akan dianalisis untuk evaluasi pengukuran kinerja perusahaan menggunakan metode BSC. Sedangkan untuk analisis untuk penyusunan strategi perusahaan menggunakan analisis deskriptif.

3.1 Objek dan Subjek Penelitian

3.1.1 Objek Penelitian

Objek penelitian adalah sebuah hal yang dijadikan sebagai fokus penelitian[35]. Fokus penelitian ini dijadikan sebagai sumber data di dalam penelitian yang dilakukan. Objek dari penelitian ini adalah PT Tatacipta Teknologi Indonesia (TATI). PT TATI merupakan perusahaan IT yang berfokus pada konsultan *smart city* dan juga pengembangan aplikasi. Kantor dari PT TATI beralamat di Jl. Park Regency, Perum. Sukolilo Park Regency nomor F2 - Surabaya, Indonesia.

3.1.2 Subjek Penelitian

Subjek penelitian adalah sumber untuk memperoleh data penelitian yang biasanya didefinisikan sebagai seseorang yang dijadikan narasumber penelitian[35]. Subjek yang menjadi narasumber dalam penelitian ini adalah *Owner* dari PT Tatacipta Teknologi Indonesia, *Staff* Bagian Marketing, *Staff* Bagian Keuangan, *Staff* Bagian Sumber Daya Manusia, dan Manajer dari PT TATI.

3.2 Alat dan Bahan Penelitian

3.2.1 Alat Penelitian

Alat-alat yang akan digunakan pada penelitian ini adalah sebagai berikut:

1. Perangkat keras:
 - a) Laptop
 - b) Alat tulis
 - c) Smartphone
 - d) Printer
2. Perangkat lunak
 - a) OS Windows 10
 - b) Microsoft Excel 365
 - c) Microsoft Word 365
 - d) Browser

3.2.2 Bahan Penelitian

Penelitian ini menggunakan data primer dan data sekunder sebagai bahan penelitian. Berikut ini merupakan rincian dari data primer dan data sekunder yang dijadikan sebagai bahan penelitian.

- a. Data primer

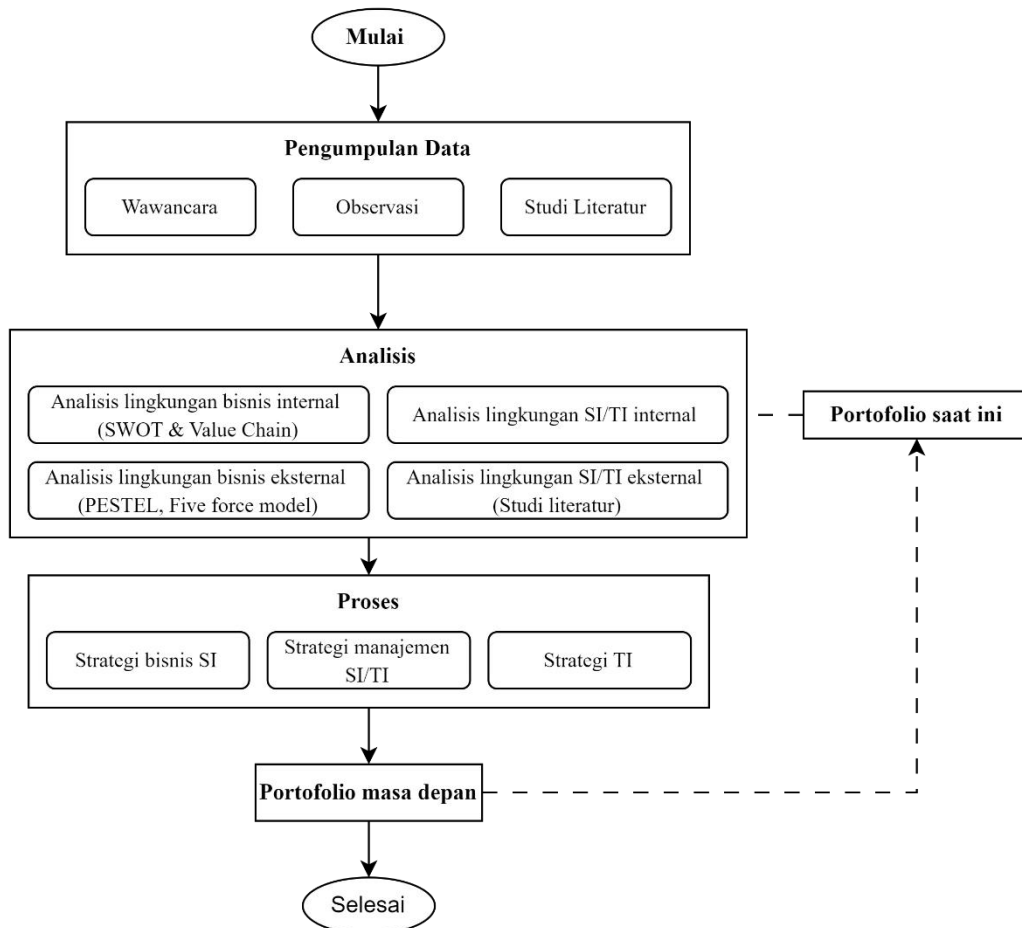
Data primer yang dijadikan sebagai bahan penelitian ini adalah data yang bersumber secara langsung dari narasumber berdasarkan hasil wawancara dan ataupun kuesioner.

- b. Data sekunder

Data sekunder yang dijadikan sebagai bahan penelitian ini adalah data yang berasal dari sumber penelitian sebelumnya seperti buku, *e-book*, jurnal, dan juga data-data berupa dokumen milik perusahaan.

3.3 Diagram Alir Penelitian/Proses Penelitian

Terdapat beberapa tahap alur untuk mencapai tujuan dari penelitian ini. Alur dan tahapan dari penelitian ini dapat dilihat pada Gambar 3.1.



Gambar 3.1 Diagram Alir Penelitian

Berdasarkan dari Gambar 3.1 dapat diuraikan tahapan-tahapan yang digunakan pada penelitian ini. Berikut ini merupakan penjelasan dari Gambar 3.1

3.3.1 Pengumpulan data

Pengumpulan data secara dilakukan dengan wawancara, observasi dan studi literatur. Ketiga cara ini dilakukan untuk selanjutnya data yang didapatkan digunakan melakukan perencanaan strategis sistem informasi di PT. Tatacipta Teknologi Indonesia.

3.3.2 Analisis

Pada tahap ini dilakukan beberapa analisis yang dijelaskan seperti berikut ini:

1. Analisis Lingkungan Internal Bisnis Pada tahap ini, yang harus di pahami adalah segala sesuatu yang berhubungan dengan kegiatan bisnis internal PT. TATI. Tools yang digunakan ialah analisis SWOT dan value chain.
2. Analisis Lingkungan Eksternal Bisnis Pada tahap ini, yang harus di pahami adalah faktor eksternal yang mempengaruhi proses bisnis PT. TATI. Tools yang digunakan ialah PESTEL dan Five force model.
3. Analisis Lingkungan Internal SI/TI organisasi Pada tahap ini, yang harus di pahami adalah apa saja SI/TI yang sudah di implementasi pada PT. TATI. Tools yang digunakan ialah McFarlan Grid.
4. Analisis Lingkungan Eksternal SI/TI organisasi Pada tahap ini, yang harus di pahami adalah trend apa saja pada SI/TI yang sedang berkembang di luar dan seberapa cocok untuk di implementasikan di PT. TATI. Analisis berguna untuk mengetahui perkembangan teknologi di luar dan menelaah teknologi tersebut guna dimanfaatkan dalam mendukung perencanaan strategis bisnis PT. TATI di saat yang akan datang.

3.3.3 Proses

Setelah proses perencanaan strategis SI/TI dilakukan , maka diperoleh hasil akhir berupa dokumen ISSP yang terdiri dari: Strategi SI bisnis, Strategi TI bisnis, Strategi manajemen SI/TI. Dokumen ISSP tersebut dijadikan rekomendasi untuk perbaikan (jika diperlukan) SI/TI yang ada pada PT. TATI.

1. Strategi SI Bisnis Strategi SI bisnis, mencakup cara unit/fungsi bisnis memanfaatkan SI/TI untuk mencapai sasaran bisnisnya, portofolio aplikasi dan gambaran arsitektur informasi. Berfungsi sebagai pedoman bagi PT. TATI dalam menentukan apa yang harus di lanjutkan selanjutnya dalam implementasi SI/TI guna mendapatkan hasil yang sesuai dengan tujuan.
2. Strategi TI Bisnis Strategi TI, mencakup kebijakan dan strategi bagi pengelolaan teknologi dan Sumber Daya Manusia (SDM) SI/TI. Berfungsi sebagai pedoman

bagi PT. TATI dalam menentukan bagaimana melakukan apa yang telah dirumuskan pada strategi SI bisnis guna mendapatkan hasil yang sesuai dengan tujuan.

3. Strategi Manajemen SI/TI Strategi manajemen SI/TI, mencakup elemen-elemen yang diterapkan organisasi untuk memastikan konsistensi penerapan dan evaluasi kebijakan SI/TI. Berfungsi sebagai pedoman bagi PT. TATI dalam memastikan bahwa apa saja dan cara yang dilakukan dalam implementasi SI/TI sesuai dengan tujuan awal, yaitu mendapatkan hasil yang sesuai dengan visi misi PT. TATI.

3.3.4 Portofolio masa depan

Portofolio masa depan terdiri dari gabungan ketiga strategi yang telah ditetapkan sebelumnya yaitu strategi bisnis SI, strategi manajemen TI, dan Strategi TI.